

รายงาน

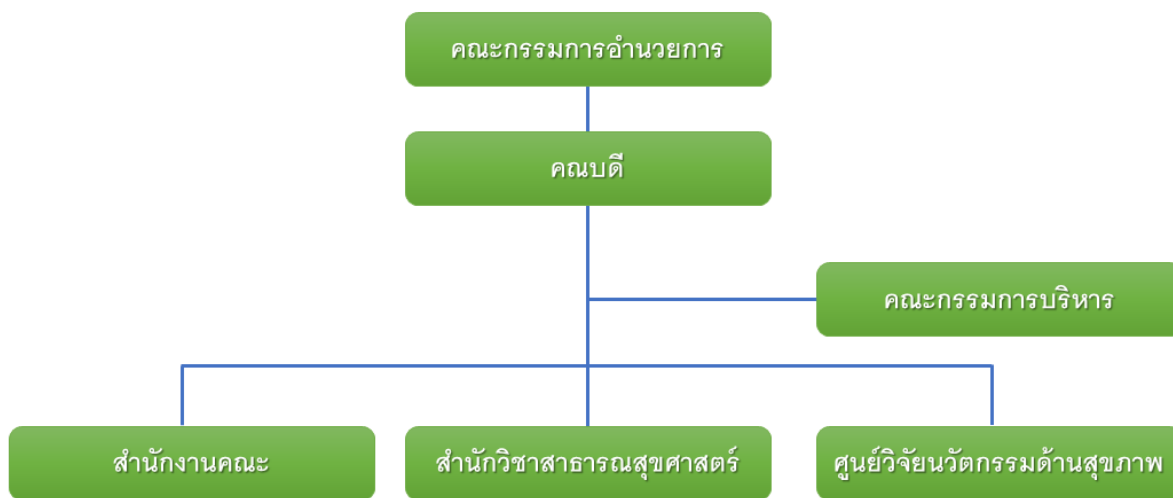
ผลการดำเนินงานประจำปี 2565



รายงานผลการดำเนินงานประจำปี 2565
คณะสาธารณสุขศาสตร์ มหาวิทยาลัยเชียงใหม่

โครงสร้างองค์การ

โครงสร้างองค์การของคณะสาธารณสุขศาสตร์มีหน่วยงานย่อยภายในแบ่งเป็น 3 ส่วน ได้แก่ สำนักงานคณะ
สำนักวิชาสาธารณสุขศาสตร์ และศูนย์วิจัยและนวัตกรรมด้านสุขภาพ ดังภาพ



โครงสร้างองค์การ คณะสาธารณสุขศาสตร์ มหาวิทยาลัยเชียงใหม่

สำนักงานคณะ มีภาระหน้าที่ในการดำเนินการดูแลและรับผิดชอบงานบริหารจัดการการดำเนินงานทั่วไปของคณะ ทั้งทางด้าน การกำหนดนโยบายและแผนยุทธศาสตร์ แผนปฏิบัติงานประจำปี งบประมาณ การบริหารจัดการการเงินและบัญชี เพื่อให้บรรลุตามเป้าหมายของคณะ ฯ

สำนักวิชาสาธารณสุขศาสตร์ มีภาระหน้าที่ในการดำเนินการดูแลและรับผิดชอบงานวิชาการ บริหาร จัดการ ติดตามกำกับ สนับสนุน ประเมินผลงานด้านการจัดการเรียนการสอนและการพัฒนาหลักสูตร

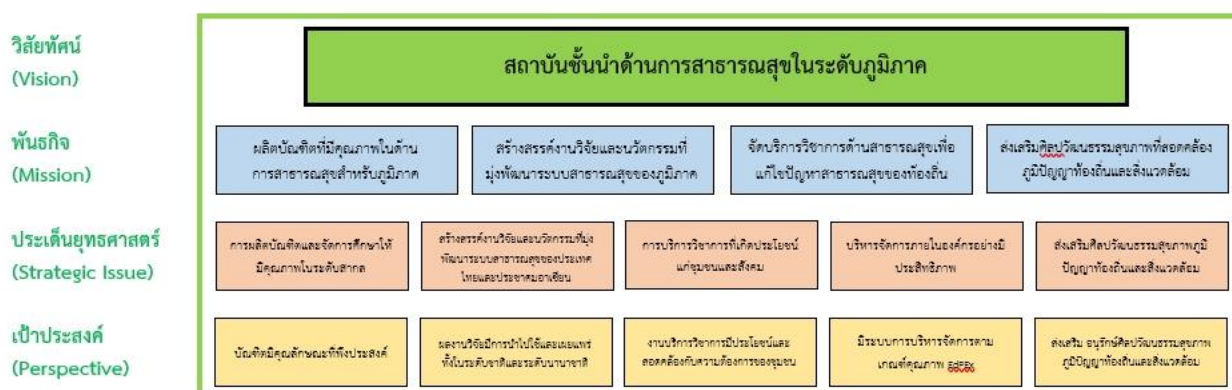
ศูนย์วิจัยและนวัตกรรมด้านสุขภาพ มีภาระหน้าที่ในการดำเนินการดูแลและรับผิดชอบงานส่งเสริมและสนับสนุนการวิจัย งานบริการวิชาการ การอบรมระยะสั้นที่เกี่ยวข้อง

วิสัยทัศน์ : คณะสาธารณสุขศาสตร์เป็นสถาบันชั้นนำด้านการสาธารณสุขในระดับภูมิภาค

พันธกิจ :

1. ผลิตบัณฑิตที่มีคุณภาพในด้านการสาธารณสุขสำหรับภูมิภาค
2. สร้างสรรค์งานวิจัยและนวัตกรรมที่มุ่งพัฒนาระบบสาธารณสุขของภูมิภาค
3. จัดบริการวิชาการด้านสาธารณสุขเพื่อแก้ไขปัญหาสาธารณสุขของท้องถิ่น
4. ส่งเสริมศิลปวัฒนธรรมสุขภาพที่สอดคล้องภูมิปัญญาท้องถิ่นและสิ่งแวดล้อม

ยุทธศาสตร์การบริหารงาน



ผลการดำเนินงาน

ยุทธศาสตร์ที่ 1 การผลิตบัณฑิตและจัดการศึกษาให้มีคุณภาพในระดับสากล

คณะได้พัฒนาหลักสูตรให้มีคุณภาพตามเกณฑ์มาตรฐานและสอดคล้องตรงตามความต้องการของกลุ่มเป้าหมาย และสถานการณ์โลก โดยปัจจุบันหลักสูตรที่คณะเปิดสอนนั้นได้มีการพิจารณาวิเคราะห์และประเมินเพื่อปรับปรุงเนื้อหา องค์ความรู้ที่ทันสมัยในกระบวนการจัดการเรียนการสอนให้เป็นปัจจุบัน และได้มีการนำเอาเทคโนโลยีและนวัตกรรม รวมถึงองค์ความรู้ใหม่ๆ ทางด้านการสาธารณสุขทั้งในระดับประเทศ และในระดับนานาชาติเข้ามาประยุกต์ใช้ เพื่อให้มีเนื้อหาและกระบวนการจัดการเรียนการสอนที่สอดคล้องกับสถานการณ์โลกในปัจจุบัน และสามารถนำไปประยุกต์ใช้ได้จริงและหลากหลายมากยิ่งขึ้นในการประกอบอาชีพหรือทำงานในสายงานที่เกี่ยวข้อง

หลักสูตรที่คณะเปิดสอนอยู่จำนวน 3 หลักสูตรนั้นได้รับการประเมินและผ่านเกณฑ์การประเมินคุณภาพการศึกษาทุกหลักสูตร และปัจจุบันมีจำนวน 2 หลักสูตรที่อยู่ระหว่างการปรับปรุงเพื่อให้เนื้อหาทันสมัยและสอดคล้องกับสถานการณ์และบริบทของโลกที่เปลี่ยนแปลงไป และในปี 2566 จะเปิดหลักสูตรสาธารณสุขศาสตรดุษฎีบัณฑิต (หลักสูตรนานาชาติ) เพื่อรองรับกับความต้องการของกลุ่มเป้าหมายต่างชาติมากขึ้น

ทั้งนี้ คณะยังได้พัฒนาหลักสูตรและรูปแบบการจัดการเรียนการสอนให้สอดคล้องกับกลุ่มเป้าหมาย รวมถึงการพัฒนาหลักสูตรการศึกษาตลอดชีวิต (ทั้งแบบสะสมหน่วยกิตและไม่สะสมหน่วยกิต) และหลักสูตรการอบรมระยะสั้นที่เป็นความต้องการในตลาด เช่น หลักสูตรการอบรมเรื่อง การวิเคราะห์ข้อมูลขนาดใหญ่ทางสาธารณสุข (Big Data Analytic in Public Health)

นอกจากนี้ คณะยังได้ขยายเครือข่ายความร่วมมือกับมหาวิทยาลัยในต่างประเทศ ซึ่งที่ผ่านมาได้มีอาจารย์ผู้เชี่ยวชาญชาวต่างประเทศเข้ามาร่วมในการจัดการเรียนการสอนและสนับสนุนงานวิจัยของคณะจากมหาวิทยาลัยต่างๆ ได้แก่ 1) Columbia University ประเทศสหรัฐอเมริกา 2) University of Minnesota ประเทศสหรัฐอเมริกา 3) University of Michigan ประเทศสหรัฐอเมริกา

หลักสูตรที่เปิดสอนภายใต้คณะสาธารณสุขศาสตร์

หลักสูตร	สถานะ	จำนวนนักศึกษาปัจจุบัน
หลักสูตรสาธารณสุขศาสตรมหาบัณฑิต	อยู่ระหว่างปรับปรุงหลักสูตร	125
หลักสูตรสาธารณสุขศาสตรมหาบัณฑิต สาขาวิชาสุขภาพหนึ่งเดียว (หลักสูตรนานาชาติ)	อยู่ระหว่างปรับปรุงหลักสูตร	2
หลักสูตรสาธารณสุขศาสตรดุษฎีบัณฑิต	หลักสูตรใหม่ ผ่านมติเห็นชอบจากสภามหาวิทยาลัย เมื่อวันที่ 28 กันยายน 2562	17
หลักสูตรสาธารณสุขศาสตรดุษฎีบัณฑิต (หลักสูตรนานาชาติ)	อยู่ระหว่างการยื่นขอเปิดหลักสูตร	-

ยุทธศาสตร์ที่ 2 สร้างสรรค์งานวิจัยและนวัตกรรมที่มุ่งพัฒนาระบบสาธารณสุขของประเทศไทยและประชาคมอาเซียน

คณะได้ผลักดันการสร้างงานวิจัยร่วมกับเครือข่ายความร่วมมือในระดับชาติและนานาชาติ ส่งผลให้ปัจจุบันคณาจารย์ในคณะมีผลงานวิจัยร่วมกับหน่วยงานทั้งภายในประเทศและต่างประเทศ โดยส่งเสริมการวิจัยแบบบูรณาการศาสตร์และองค์ความรู้ต่างๆ จากหลายสาขา ซึ่งคณาจารย์ภายในคณะประกอบด้วยอาจารย์ที่มีความเชี่ยวชาญในหลากหลายสาขา ไม่ว่าจะเป็น Infectious Disease Epidemiology, Health Promotion in Community and Health Behavioral Science, Nutritional behavioral Modification, Health Informatics, Environmental Health, Occupational Health, Health Economic Evaluation on Decision Tree Model เป็นต้น โดยในปี 2564 - 2565 คณะมีจำนวนโครงการวิจัยที่ได้รับการสนับสนุนจากหน่วยงานภายนอกทั้งสิ้นจำนวน 7 โครงการงบประมาณรวม 128,238,300 บาท

หน่วยงานที่ให้ทุนวิจัยอย่างต่อเนื่องปีงบประมาณ 2562 – 2565

หน่วยงาน	ชื่อหน่วยงาน	2562	2563	2564	2565
หน่วยงานภายนอกประเทศ					
หน่วยงานภาครัฐ	Emory University				200,000
หน่วยงานภายนอก					
หน่วยงานภาครัฐ	สำนักงานกองทุนสนับสนุนการวิจัย (สกว.)			90,000	
	สำนักงานคณะกรรมการอุดมศึกษา	400,000			
	สำนักงานการวิจัยแห่งชาติ (วช.)	60,000,000	3,913,000	75,000,000	50,000,000
	สำนักงานคณะกรรมการส่งเสริมวิทยาศาสตร์ วิจัยและนวัตกรรม	200,000			
	กรมควบคุมโรค		1,999,250		

หน่วยงาน	ชื่อหน่วยงาน	2562	2563	2564	2565
	กองทุนพัฒนาสื่อปลอดภัยและสร้างสรรค์			600,000	
	สำนักงานนวัตกรรมแห่งชาติ (องค์การมหาชน)			947,000	
	สถาบันวิจัยระบบสาธารณสุข				621,720
	สำนักงานคณะกรรมการสุขภาพแห่งชาติ				473,580
ภาคเอกชน	ศูนย์กระตุ้นพัฒนาการเด็กบ้านพระจันทร์ จังหวัดเชียงใหม่			306,000	
หน่วยงานภายใน					
	สำนักงานบริหารงานวิจัย	425,000	400,000	1,399,600	1,184,000
	มหาวิทยาลัยเชียงใหม่		250,000		

ยุทธศาสตร์ที่ 3 การบริการวิชาการที่เกิดประโยชน์แก่ชุมชนและสังคม

คณะฯ มุ่งเน้น ให้บริการวิชาการแก่หน่วยงานและภาคีเครือข่ายด้านสาธารณสุข ตลอดจนชุมชน และประชาชนทั่วไป โดยภารกิจหลักๆ จะประกอบด้วย 1) จัดหลักสูตรฝึกอบรมระยะสั้นและการจัด Life Long Learning 2) เป็นแหล่งศึกษาเรียนรู้ทางด้านสาธารณสุขในระดับชุมชนให้แก่หน่วยงานด้านสถาบันการศึกษาจากต่างประเทศ 3) เป็นวิทยากรในการถ่ายทอดองค์ความรู้ด้านการสาธารณสุขให้หน่วยงานอื่น ๆ 4) การเข้าไปมีส่วนร่วมกับหน่วยงานที่เกี่ยวข้องในการจัดทำแผนด้านสุขภาพเพื่อรองรับการแก้ไขปัญหาของชุมชนและสังคม และ 5) การผลิตสื่อการเรียนรู้ต่างๆ ด้านสาธารณสุขเพื่อให้ความรู้และแก้ไขปัญหาด้านสุขภาพของชุมชนและประเทศ

ยุทธศาสตร์ที่ 4 บริหารจัดการภายในองค์กรอย่างมีประสิทธิภาพ

เนื่องด้วยคณะสาธารณสุขศาสตร์เป็นหน่วยงานขนาดเล็ก การบริหารจัดการภายในองค์กรจึงไม่มีขั้นตอนที่ซับซ้อน สามารถส่งต่อและประสานงานได้อย่างรวดเร็ว แต่อย่างไรก็ตาม คณะได้นำเกณฑ์ Education Criteria for Performance Excellence ไปใช้เป็นเครื่องมือในการบริหารองค์กรเพื่อพัฒนาคุณภาพการบริหารจัดการองค์การทางการศึกษาที่จะเอื้อต่อการพัฒนากระบวนการหลักและกระบวนการสนับสนุน รวมทั้งส่งผลถึงผลลัพธ์ที่เป็นจริงสำหรับการระบุนโยบายในการพัฒนาอย่างมีบูรณาการของหน่วยงาน ตามแนวทางที่มหาวิทยาลัยได้กำหนดไว้ นอกจากนี้ยังได้ประยุกต์ใช้เทคโนโลยีสารสนเทศมาปรับใช้ในการบริหารจัดการงานของคณะ เพื่อให้สามารถตรวจสอบและติดตามงานได้อย่างถูกต้องและรวดเร็วมากยิ่งขึ้น

ในปีงบประมาณ 2564 คณะสาธารณสุขศาสตร์ มีบุคลากรรวมทั้งสิ้น 24 คน แบ่งเป็น 2 กลุ่ม ได้แก่

1. บุคลากรสายวิชาการ จำนวน 10 คน ระดับปริญญาเอกทั้ง 10 คน (ศาสตราจารย์ 1 คน รองศาสตราจารย์ 1 คน ผู้ช่วยศาสตราจารย์ 2 คน และอาจารย์ 6 คน)
2. บุคลากรสายปฏิบัติการ จำนวน 14 คน ประกอบด้วย พนักงานประจำและพนักงานชั่วคราว จำนวน 8 คน (ระดับปริญญาโท 4 คน และระดับปริญญาตรี 4 คน) และเจ้าหน้าที่โครงการวิจัย จำนวน 6 คน

ประเภทและรายละเอียดบุคลากรคณะสาธารณสุขศาสตร์

บุคลากร	สถานะการจ้าง			ตำแหน่งทางวิชาการ				วุฒิการศึกษา				รวม
	พนง.ประจำ	พนง.ชั่วคราว	จนท.โครงการวิจัย	ศ.	รศ.	ผศ.	อ.	เอก	โท	ตรี	ต่ำกว่า	
สายวิชาการ	10	-	-	1	1	2	6	10	-	-	-	10
สายปฏิบัติการ	7	1	6	-	-	-	-	-	4	10	-	14
รวม	17	1	6	1	1	2	7	10	4	10	-	24
ร้อยละ	70.8	4.2	25	10	10	20	60	41.6	16.6	41.6	0	

ยุทธศาสตร์ที่ 5 ส่งเสริมศิลปวัฒนธรรมสุขภาพภูมิปัญญาท้องถิ่นและสิ่งแวดล้อม

คณะสนับสนุนการนำองค์ความรู้ในด้านศิลปวัฒนธรรมสุขภาพภูมิปัญญาท้องถิ่น และสิ่งแวดล้อม เผยแพร่สู่ชุมชน โดยการผลักดันให้อาจารย์และบุคลากรทำงานวิจัยและงานวิชาการร่วมกับชุมชน โดยใช้องค์ความรู้ของชุมชนและองค์ความรู้ที่ได้จากงานวิจัยและงานวิชาการของคณะเป็นพื้นฐานในการแก้ไขปัญหาทางด้านสุขภาพและสาธารณสุข โดยการดำเนินงานที่ผ่านมา คณะได้รับการทาบทามจากสำนักงานคณะกรรมการสุขภาพแห่งชาติ (สช.) ในการเป็นแกนหลักของ 8 จังหวัดภาคเหนือ ในการจัดตั้งศูนย์การจัดการความรู้ด้านการประเมินผลกระทบด้านสุขภาพ (KM-HIA) ภาคเหนือตอนบน เพื่อพัฒนาศักยภาพและสร้างเครือข่ายภาควิชาการและภาคประชาชนด้านการประเมินผลกระทบด้านสุขภาพ รวมทั้งสนับสนุนกระบวนการพัฒนาวิชาการ และกำหนดกรอบงานวิจัยและพัฒนา (research mapping) ด้านการประเมินผลกระทบด้านสุขภาพ และเป็นหน่วยบริการและสนับสนุนการเผยแพร่ สร้างความตระหนัก และแลกเปลี่ยนเรียนรู้ผลงานวิชาการด้านการประเมินผลกระทบด้านสุขภาพในเขตภาคเหนือตอนบน โดยการดำเนินงานที่ผ่านมา ได้มีแต่งตั้งคณะทำงานวิชาการประเมินผลกระทบด้านสุขภาพภาคเหนือตอนบน เพื่อวางแผนการดำเนินกิจกรรม โดยได้มีการจัดอบรมเชิงปฏิบัติการในการประเมินผลกระทบด้านสุขภาพให้แก่ท้องถิ่น และยังมีในการทำ research mapping ในการประเมินผลกระทบทางสุขภาพโครงการพัฒนาคลองแม่ข่า จังหวัดเชียงใหม่ กรณีการใช้ถังบำบัดไขมัน มีวัตถุประสงค์เพื่อประเมินผลการดำเนินงานและผลกระทบทางสุขภาพที่เกิดขึ้นจากโครงการการใช้ถังบำบัดไขมันในระดับครัวเรือนที่ติดคลองแม่ข่า ในพื้นที่ตำบลป่าแดด จังหวัดเชียงใหม่

นอกจากนี้ยังมีการดำเนินโครงการสำรวจภาวะสุขภาพและสิ่งแวดล้อม และการมีส่วนร่วมของชุมชนในการสร้างเสริมสุขภาพคนทำงานและประชาชนในหมู่บ้านเฟอร์นิเจอร์ บ้านม้า ต. ศรีบัวบาน อ. เมือง จ. ลำพูน โดยมีเป้าหมายเพื่อสำรวจปัญหาทางอาชีวอนามัยและภาวะสุขภาพของคนทำงาน และประชาชนจากการทำเฟอร์นิเจอร์ไม้ในหมู่บ้านเฟอร์นิเจอร์ และส่งเสริมการมีส่วนร่วมของชุมชนในการวางแผนและสร้างสื่อความรู้หรือคู่มือในการสร้างเสริมสุขภาพคนทำงานและประชาชนในหมู่บ้านเฟอร์นิเจอร์บ้านม้า

ผลการดำเนินงานตามแผนการบริหารงานที่นำเสนอต่อสภามหาวิทยาลัย

วิสัยทัศน์ : คณะสาธารณสุขศาสตร์เป็นสถาบันชั้นนำด้านการสาธารณสุขในระดับภูมิภาค

พันธกิจ :

1. ผลิตบัณฑิตที่มีคุณภาพในด้านการสาธารณสุขสำหรับภูมิภาค
2. สร้างสรรค์งานวิจัยและนวัตกรรมที่มุ่งพัฒนาระบบสาธารณสุขของภูมิภาค
3. จัดบริการวิชาการด้านสาธารณสุขเพื่อแก้ไขปัญหาสาธารณสุขของท้องถิ่น
4. ส่งเสริมศิลปวัฒนธรรมสุขภาพที่สอดคล้องภูมิปัญญาท้องถิ่นและสิ่งแวดล้อม

2.1 ผลการดำเนินงานตามยุทธศาสตร์คณะฯ

ยุทธศาสตร์ที่ 1 การผลิตบัณฑิตและจัดการศึกษาให้มีคุณภาพในระดับสากล

เป้าประสงค์	กลยุทธ์	ตัวชี้วัด	2565			หมายเหตุ
			แผน	ผล	ร้อยละ	
ผลิตบัณฑิตที่มีความรู้และมีคุณลักษณะที่พึงประสงค์	1. พัฒนาหลักสูตรให้มีคุณภาพตามเกณฑ์มาตรฐานและสอดคล้องตรงตามความต้องการของกลุ่มเป้าหมาย และสถานการณ์โลก	1. ร้อยละของหลักสูตรที่ผ่านเกณฑ์การประเมินคุณภาพการศึกษา	100	100	100	ประกอบด้วย 2 หลักสูตรที่คณะได้รับการประเมิน โดยผ่านการประเมินทั้ง 2 หลักสูตร จากผลการประเมินของ 2 หลักสูตร ได้แก่ หลักสูตร สาธารณสุขศาสตรมหาบัณฑิต (4.59) และ หลักสูตร สาธารณสุขศาสตรมหาบัณฑิตนานาชาติ (3.63)
		2. ระดับความพึงพอใจของผู้ใช้บัณฑิตต่อทักษะด้านคุณธรรม คุณภาพ และทักษะการเป็นพลเมืองโลก	4	4.47	111.7	
	2. พัฒนาหลักสูตรและรูปแบบการจัดการเรียนการสอนให้สอดคล้องกับกลุ่มเป้าหมาย รวมถึงการพัฒนาหลักสูตรการศึกษาตลอดชีวิต (ทั้งแบบสะสมหน่วยกิตและไม่สะสมหน่วยกิต) และหลักสูตรการอบรมระยะสั้นที่เป็นความต้องการในตลาด ทั้งในระดับชาติและนานาชาติ ทั้งแบบ on line และ on site	1. จำนวนหลักสูตรการศึกษาตลอดชีวิต	2	3	150	จำนวน 3 หลักสูตร ได้แก่ 1) อาชีวอนามัยและสิ่งแวดล้อม 2) การสร้างเสริมสุขภาพ 3) สารสนเทศทางสาธารณสุข ได้แก่ 1) อบรมเชิงปฏิบัติการหลักสูตรการประเมินผล กระทบด้านสุขภาพ (HIA) ภาคเหนือตอนบน 2) อบรมเชิงปฏิบัติการ การวิเคราะห์ข้อมูลขนาดใหญ่ทางสาธารณสุข (Big
		2. จำนวนหลักสูตรการอบรมระยะสั้น	2	2	100	

เป้าประสงค์	กลยุทธ์	ตัวชี้วัด	2565			หมายเหตุ
			แผน	ผล	ร้อยละ	
		3. จำนวนหลักสูตรนานาชาติ	1	1	100	Data Analytic in Public Health) หลักสูตรสาธารณสุข ศาสตรมหาบัณฑิตนานาชาติ
	3. พัฒนาคุณภาพคณาจารย์และบุคลากรสายวิชาการเน้นตามความถนัดและความเชี่ยวชาญของตน	1. ร้อยละของอาจารย์ที่ได้รับการพัฒนาทักษะตามความเชี่ยวชาญ 2. ร้อยละของบุคลากรสายวิชาการที่ได้รับการพัฒนาทักษะ	80 80	100 100	125 125	อาจารย์ทุกท่านได้รับการพัฒนาทักษะที่เกี่ยวข้องในการจัดการเรียนการสอนและการวิจัย บุคลากรสายวิชาการทุกท่านได้รับการพัฒนาทักษะที่เกี่ยวข้องในการจัดการเรียนการสอนและการวิจัย
	4. สร้างเครือข่ายความร่วมมือกับมหาวิทยาลัยในต่างประเทศ โดยเฉพาะในระดับภูมิภาคอาเซียน รวมถึงประเทศสหรัฐอเมริกาและประเทศในเครือสหภาพยุโรป เพื่อสนับสนุนการจัดการเรียนการสอนในรูปแบบต่าง ๆ	1. จำนวนหน่วยงาน/มหาวิทยาลัยต่างชาติที่มีความร่วมมือในด้านการจัดการเรียนการสอน 2. จำนวน MOU ในการสร้างความร่วมมือด้านการเรียนการสอนกับเครือข่ายต่างประเทศ	1 1	3 1	300 100	คณะได้รับอาจารย์จากมหาวิทยาลัยในต่างประเทศเพื่อมาช่วยในการสอนจำนวน 3 หน่วยงาน ได้แก่ 1) Columbia University ประเทศสหรัฐอเมริกา 2) University of Minnesota ประเทศสหรัฐอเมริกา 3) University of Michigan ประเทศสหรัฐอเมริกา ได้แก่ College of Management, Chang Gung

เป้าประสงค์	กลยุทธ์	ตัวชี้วัด	2565			หมายเหตุ
			แผน	ผล	ร้อยละ	
						University ประเทศ สาธารณรัฐจีน (ไต้หวัน)

ยุทธศาสตร์ที่ 2 สร้างสรรค์งานวิจัยและนวัตกรรมที่มุ่งพัฒนาระบบสาธารณสุขของประเทศไทยและประชาคม
อาเซียน

เป้าประสงค์	กลยุทธ์	ตัวชี้วัด	2565			หมายเหตุ
			แผน	ผล	ร้อยละ	
ผลงานวิจัยมีการนำไปใช้และ เผยแพร่ทั้งในระดับชาติและระดับ นานาชาติ	1. ผลักดันการสร้างงานวิจัย ร่วมกับเครือข่ายความ ร่วมมือในระดับชาติและ นานาชาติ	1. จำนวนงานวิจัยที่ ได้รับการตีพิมพ์ร่วมกับ นักวิจัยภายนอกสถาบัน 2. จำนวนงานวิจัยที่ ได้รับการตีพิมพ์ร่วมกับ นักวิจัยต่างชาติ 3. จำนวนทุนสนับสนุน งานวิจัยและพัฒนา นวัตกรรมจากแหล่งทุน ภายนอก (ล้านบาท)	2 1 5	22 7 52	1,100 700 1,040	52 ล้านบาท
	2. ส่งเสริมการวิจัยแบบ บูรณาการศาสตร์และองค์ ความรู้ต่าง ๆ จากหลาย สาขา	1. จำนวนงานวิจัยที่ได้มี การบูรณาการร่วมกับ คณะต่าง ๆ ทั้งภายใน และภายนอก มหาวิทยาลัย 2. ร้อยละของอาจารย์ที่ ได้ร่วมงานวิจัยกับคณะ ต่าง ๆ ทั้งภายใน และ ภายนอกมหาวิทยาลัย	2 70	22 100	1,100 142.8	
	3. ประยุกต์ใช้และเผยแพร่ ผลงานวิจัยเพื่อให้เกิด ประโยชน์ต่อสังคมและ ประเทศ	1. งานวิจัยที่ได้รับการ ตีพิมพ์ในฐานข้อมูล Scopus/ISI (Q1,2)	4	22	550	ในปี 2565 คณะมี ผลงานวิจัยที่ได้รับการ ตีพิมพ์ใน ฐานข้อมูล Scopus/ISI จำนวน 29 ผลงาน โดยเป็น ผลงานที่อยู่ใน Q 1 จำนวน 17 ผลงาน และอยู่ใน Q ที่ 2 จำนวน 5 ผลงาน(ข้อมูลถึง

เป้าประสงค์	กลยุทธ์	ตัวชี้วัด	2565			หมายเหตุ
			แผน	ผล	ร้อยละ	
		2. จำนวนบทความวิจัยที่ได้รับการอ้างอิง (Citations) ในฐานข้อมูล Scopus	2	8	400	วันที่ 20 ธันวาคม 2565) ในปี 2565 คณะมีผลงานวิจัยที่ได้รับการตีพิมพ์ในฐานข้อมูล Scopus/ISI จำนวน 29 ผลงาน จำนวนบทความวิจัยที่ได้รับการอ้างอิงจำนวน 8 ผลงาน
		3. จำนวนงานวิจัยที่นำไปใช้ประโยชน์จริง	4	5	125	
		4. จำนวนหน่วยงาน/องค์กรที่นำผลงานวิจัยไปใช้ประโยชน์	5	8	160	

ยุทธศาสตร์ที่ 3 การบริการวิชาการที่เกิดประโยชน์แก่ชุมชนและสังคม

เป้าประสงค์	กลยุทธ์	ตัวชี้วัด	2565			หมายเหตุ
			แผน	ผล	ร้อยละ	
ให้บริการวิชาการที่มีประโยชน์และสอดคล้องกับความต้องการของชุมชน	1. นำผลงานวิจัยมาประยุกต์ใช้ในการจัดบริการวิชาการ	1. จำนวนผลงานวิจัยที่ให้นำมาประยุกต์ใช้ในการจัดบริการวิชาการ	1	2	200	ผลงานวิจัยของคณะที่ได้มีการนำประยุกต์ใช้ในการจัดบริการมีจำนวน 2 ชิ้น งานวิจัยได้แก่ 1) ระบบความเป็นจริงเสมือน (VR) เพื่อพัฒนาทักษะการเข้าสังคมสำหรับเด็กกลุ่มอาการออทิสซึม 2) โครงการการพัฒนากระบวนการบริการเพื่อการดูแลภาวะฉุกเฉินด้านการแพทย์และสาธารณสุขอย่างครบวงจร
	2. ส่งเสริมการใช้องค์ความรู้ด้านสาธารณสุขศาสตร์ใน	1. จำนวนผลงานบริการวิชาการที่สร้าง	1	3	300	ได้แก่ 1) โครงการพัฒนาศักยภาพ

เป้าประสงค์	กลยุทธ์	ตัวชี้วัด	2565			หมายเหตุ
			แผน	ผล	ร้อยละ	
	การจัดบริการวิชาการที่เกิดประโยชน์แก่ชุมชนและสังคม	ผลกระทบสูงในวงกว้างต่อชุมชน/กลุ่มจังหวัด/ประเทศ				ของแกนนำนักเรียนในการจัดการขยะในโรงเรียนโดยการเรียนรู้แบบมีส่วนร่วม 2) โครงการสำรวจภาวะสุขภาพและสิ่งแวดล้อม และการมีส่วนร่วมของชุมชนในการสร้างเสริมสุขภาพคนทำงานและประชาชนในหมู่บ้าน เฟอร์นิเจอร์ บ้านม้า ต. ศรีบัวบาน อ. เมือง จ. ลำพูน 3) โครงการมุมมองของผู้ติดเชื้อเอชไอวีต่อการติดตามและการเลือกปฏิบัติที่เกี่ยวข้องกับเอชไอวีและคุณภาพชีวิตในกลุ่มผู้อยู่ร่วมกับเชื้อเอชไอวี ณ อำเภอพร้าว จังหวัดเชียงใหม่
		2. ร้อยละของบุคลากรที่มีส่วนร่วมในการจัดบริการวิชาการแก่ชุมชน	70	100	142.8	
	3. พัฒนาความร่วมมือและความสัมพันธ์กับหน่วยงานที่เกี่ยวข้องในการจัดบริการวิชาการ	1. จำนวนหน่วยงานภายนอกที่มีความร่วมมือในการจัดบริการวิชาการ	3	5	166.6	

ยุทธศาสตร์ที่ 4 บริหารจัดการภายในองค์กรอย่างมีประสิทธิภาพ

เป้าประสงค์	กลยุทธ์	ตัวชี้วัด	2565			หมายเหตุ
			แผน	ผล	ร้อยละ	
มีระบบการบริหารจัดการตามเกณฑ์คุณภาพ EdPEX	1. สร้างความร่วมมือและบูรณาการการใช้ทรัพยากรในการบริหารกับหน่วยงานอื่นๆ ทั้งภายในและภายนอกเพื่อให้เกิดประสิทธิภาพ	1. จำนวนหน่วยงานที่ให้ความร่วมมือในการใช้ทรัพยากร	3	6	200	หน่วยงานที่ให้ความร่วมมือกับคณะในการใช้ทรัพยากรมีทั้งหน่วยงานภายในมหาวิทยาลัยและหน่วยงานภายนอกมหาวิทยาลัย
		2. จำนวนครั้งในการให้ความร่วมมือกับหน่วยงานอื่นในการใช้ทรัพยากร	3	3	100	
	2. ประยุกต์ใช้เทคโนโลยีและระบบสารสนเทศในการบริหารจัดการงานเพื่อให้ประสิทธิภาพในการทำงานและลดโอกาสหรือความเสี่ยงในการเกิดปัญหา	1. จำนวนระบบงานที่ได้มีการประยุกต์ใช้เทคโนโลยีและระบบสารสนเทศในการบริหารจัดการ	1	2	200	ได้แก่ระบบงานสารบรรณ และระบบงานจองรถและจองห้องประชุม
	3. พัฒนารูปแบบการแสวงหารายได้เพื่อความยั่งยืน	1. จำนวนเงินรายได้จากการให้บริการวิชาการหลังหักค่าใช้จ่าย	30,000	49,500	165	รายได้จากการเปิดหลักสูตร Life long และการจัดบริการวิชาการอบรมเรื่องการวิเคราะห์ข้อมูลขนาดใหญ่ทางสาธารณสุข (Big Data Analytic in Public Health) รายได้จากการจัดงานครบรอบวันสถาปนาคณะ ประจำปี 2565
		2. จำนวนเงินรายได้จากการบริจาคหรือจากการจัดกิจกรรมอื่น ๆ	5,000	28,500	570	
	4. พัฒนาคุณภาพบุคลากรภายใต้องค์กรแห่งความสุข	1. ร้อยละของบุคลากรที่ได้รับการพัฒนาทักษะในด้านที่เกี่ยวข้องกับการทำงาน	90	100	111.1	บุคลากรของคณะทุกคนได้รับการพัฒนาทักษะในส่วนที่เกี่ยวข้องกับงาน อ้างอิงจากการเก็บข้อมูลและประเมินผลในปี 2554 โดยผล
		2. ระดับความผูกพันของบุคลากรต่อคณะ	4	4.58	114.5	
		3. ระดับความสุขของบุคลากร	4	4.56	114	

ยุทธศาสตร์ที่ 5 ส่งเสริมศิลปวัฒนธรรมสุขภาพภูมิปัญญาท้องถิ่นและสิ่งแวดล้อม

เป้าประสงค์	กลยุทธ์	ตัวชี้วัด	2565			หมายเหตุ
			แผน	ผล	ร้อยละ	
ส่งเสริม อนุรักษ์ศิลปวัฒนธรรม สุขภาพภูมิปัญญาท้องถิ่นและ สิ่งแวดล้อม	1. ส่งเสริมการใช้องค์ความรู้ ด้านสาธารณสุขศาสตร์เพื่อ การสืบสานศิลปวัฒนธรรม สุขภาพภูมิปัญญาท้องถิ่น และสิ่งแวดล้อม	1. จำนวนกิจกรรมที่ได้มี การใช้องค์ความรู้ด้าน สาธารณสุขศาสตร์เพื่อ การสืบสาน ศิลปวัฒนธรรมสุขภาพ ภูมิปัญญาท้องถิ่นและ สิ่งแวดล้อม	3	3	100	
		2. ร้อยละของบุคลากรที่ เข้าร่วมกิจกรรมที่ได้มี การใช้องค์ความรู้ด้าน สาธารณสุขศาสตร์เพื่อ การสืบสาน ศิลปวัฒนธรรมสุขภาพ ภูมิปัญญาท้องถิ่นและ สิ่งแวดล้อม	90	100	111.1	
	2. อนุรักษ์และเผยแพร่ ศิลปวัฒนธรรมสุขภาพภูมิ ปัญญาท้องถิ่นและ สิ่งแวดล้อม	1. จำนวนกิจกรรมที่ ส่งเสริมการอนุรักษ์และ เผยแพร่ศิลปวัฒนธรรม สุขภาพภูมิปัญญา ท้องถิ่นและสิ่งแวดล้อม	3	3	100	
		2. ร้อยละของบุคลากรที่ เข้าร่วมกิจกรรมที่ ส่งเสริมการอนุรักษ์และ เผยแพร่ศิลปวัฒนธรรม สุขภาพภูมิปัญญา ท้องถิ่นและสิ่งแวดล้อม	90	100	111.1	

2.2 ผลการดำเนินงานตามคำรับรองการปฏิบัติงาน ประจำปีงบประมาณ พ.ศ. 2563 - 2565

(ตัวชี้วัดท้าทายและค่าเป้าหมายการเจรจา)

OKRs	2563		2564		2565	
	แผน	ผล	แผน	ผล	แผน	ผล
จำนวนผลงานตีพิมพ์ในฐานข้อมูล scopus (ผลงาน)	13	19	15	40	25	16
ร้อยละของจำนวนผลงาน Scopus Q1 ต่อจำนวน ผลงานตีพิมพ์ทั้งหมดในฐานข้อมูล Scopus	30	52.63	40	52.5	50	75
จำนวนนวัตกรรม/จำนวนผลงานวิจัยที่อยู่ใน TRL 4-7 (ผลงาน)	2	0	4	4	6	0
จำนวนการให้บริการ IP ต่อปี (สิทธิบัตร) หรือ จำนวน Spin off/Startup ต่อปี (ธุรกิจ) หรือผลงานที่เทียบเท่า TRL 8-9 (ผลงาน)	1	0	1	6	1	0

3. ข้อมูลด้านอื่นๆ ที่ได้ดำเนินการ

การดำเนินงานที่มีความโดดเด่นของส่วนงาน

นอกจากด้านการจัดการเรียนการสอนซึ่งเป็นพันธกิจหลักของคณะแล้ว พันธกิจหลักอีกประการที่คณะมุ่งเน้นและเกิดผลสัมฤทธิ์ที่เป็นรูปธรรมอย่างเด่นชัดก็คือด้านการวิจัย คณะได้ส่งเสริมและสนับสนุนให้อาจารย์ทุกท่านได้ดำเนินการวิจัยในสาขาที่เกี่ยวข้องตามความถนัดทั้งในส่วนของงานวิจัยเดี่ยวและงานวิจัยแบบบูรณาการร่วมกับหน่วยงานอื่นๆ ซึ่งปัจจุบันอาจารย์หลายท่านได้ร่วมดำเนินโครงการวิจัยด้วยกันหลายโครงการ ทั้งนี้ ยังมุ่งเน้นการใช้นักศึกษาคือเป็นส่วนหนึ่งของการเรียนการสอน ซึ่งถือเป็นโอกาสในการเพิ่มศักยภาพให้แก่ทั้งอาจารย์และนักศึกษา

นอกจากนี้ คณะยังได้ส่งเสริมและสนับสนุนการเผยแพร่ผลงานวิชาการทั้งของอาจารย์และนักศึกษา โดยปัจจุบันมีบทความวิจัยหรือบทความวิชาการฉบับสมบูรณ์ที่ตีพิมพ์ในวารสารทางวิชาการระดับนานาชาติที่ปรากฏในฐานข้อมูลระดับนานาชาติ (Scopus) ของคณาจารย์ประจำคณะจำนวน 10 คน ตั้งแต่ปี 2563 จนถึงปัจจุบันปี 2565 มากถึง 91 ผลงาน

การนำโจทย์ที่เป็นปัญหาของภาคอุตสาหกรรม ชุมชน และท้องถิ่นไปศึกษาเพื่อปรับปรุงและนำกลับมาให้บริการวิชาการองค์ความรู้ให้กับชุมชนและสังคม

คณะได้รับการสนับสนุนทุนวิจัยมุ่งเป้า ในแผนระบบบริการสุขภาพ จากสำนักงานการวิจัยแห่งชาติ (วช.) ในการดำเนินโครงการวิจัยภายใต้แผนงานระบบบริการสุขภาพ : การพัฒนาระบบบริการเพื่อการดูแลภาวะฉุกเฉินด้านการแพทย์และสาธารณสุขอย่างครบวงจร โดยมีเป้าหมายเพื่อพัฒนาระบบการบริการการแพทย์ผู้ป่วย/ผู้บาดเจ็บในภาวะฉุกเฉินอย่างบูรณาการ และการพัฒนาระบบเทคโนโลยีสารสนเทศและนวัตกรรมทางการแพทย์ ซึ่งเป็นโครงการต่อเนื่อง 3 ปี ซึ่งโครงการนี้ได้โจทย์วิจัยมาจาก Pain points ในระบบบริการสุขภาพ ซึ่งเป็นปัญหาของหน่วยบริการ/ผู้รับบริการ จำนวน 3 ประเด็น ได้แก่ 1) ความเหลื่อมล้ำ ไม่เท่าเทียม ของประชาชนในการเข้าถึงระบบบริการสุขภาพของคนไทย 2) คุณภาพบริการที่แตกต่างกันระหว่างหน่วยบริการใหญ่-กลาง-เล็ก หรือ เมือง-ชนบท จำเป็นต้องได้รับการพัฒนาอย่างเป็นระบบ 3) Big Data ต่างโรงพยาบาล ต่างคนต่างเก็บ ขาดการเอาข้อมูลสารสนเทศด้านสุขภาพของผู้ป่วย/ผู้รับบริการ มาเชื่อมต่อกันเพื่อนำไปใช้ประโยชน์ในการ กำหนด/ ปรับ/ เปลี่ยนนโยบายที่คุ้มค่า

โดยการใช้กระบวนการ R&D ระหว่างหน่วยบริการสุขภาพในพื้นที่ร่วมกับนักวิจัยจากสถาบันการศึกษา มุ่งเน้นการพัฒนาระบบเทคโนโลยีสารสนเทศของระบบบริการสุขภาพ ให้เกิดการเชื่อมต่อข้อมูลสุขภาพของบุคคล/ประชาชน เพื่อใช้ประโยชน์สนับสนุนการจัดบริการสุขภาพที่เน้นคุณค่าความเป็นมนุษย์ (Value-Based Health Care) ปัจจุบันมีโครงการวิจัยที่เกิดขึ้นงานและนวัตกรรมภายใต้โครงการดังกล่าวมากกว่า 90 โครงการ ทั้งจากหน่วยงานด้านสาธารณสุขและหน่วยงานการศึกษา งบประมาณรวมกว่า 150 ล้านบาท โดยสามารถดูรายละเอียดโครงการวิจัยเพิ่มเติมได้ที่ <https://thesecsi.net/SECSICMU/>

นอกจากนี้ยังมี โครงการระบบความเป็นจริงเสมือน (VR) เพื่อพัฒนาทักษะการเข้าถึงสังคมสำหรับเด็กกลุ่มอาการออทิสซึม ทุนสนับสนุนการวิจัยจาก สำนักงานนวัตกรรมแห่งชาติ (องค์การมหาชน) โดยมีผู้ช่วยศาสตราจารย์ ดร.กรรณิการ์ อินตะวงค์ เป็นหัวหน้าโครงการ โครงการนี้มุ่งเน้นการพัฒนาผลิตภัณฑ์วิจัยและนวัตกรรมต้นแบบ

สำหรับประเทศไทยเพื่อช่วยฝึกฝนและพัฒนาทักษะทางสังคมให้เด็กที่มีความบกพร่องด้านทักษะทางสังคมและอารมณ์ และ ช่วยบรรเทาปัญหาทางสังคม ถ้าเด็กที่มีความบกพร่องโตขึ้นถ้าไม่ได้รับการแก้ไขหรือพัฒนาทักษะจะต้องมีภาวะพึ่งพิงผู้อื่น และต้องการผู้ดูแลไปตลอดชีวิต ซึ่งอาจจะนำปัญหาด้านความรุนแรงในครอบครัว และปัญหาอาชญากรรมมาสู่สังคมได้ ซึ่งโครงการนี้ได้รับรางวัลระดับประเทศได้แก่ รางวัลยกย่องเชิดชูเกียรติ “รางวัลบุคคลดีเด่นด้านนวัตกรรมสื่อ” จากกองทุนพัฒนาสื่อปลอดภัยและสร้างสรรค์ ในงานพิธีมอบรางวัลการประกวด "TMF Media Innovation Awards 2021"

4. ปัญหาและอุปสรรคที่พบจากการบริหารงานที่ผ่านมา

4.1 การสรรหาคณาจารย์สาขาวิชาการ ตำแหน่งอาจารย์ประจำ เนื่องด้วยคณะมุ่งเน้นการรับสมัครอาจารย์ ซึ่งเป็นผู้ที่มีคุณสมบัติจบการศึกษาในระดับปริญญาเอกเท่านั้น และต้องเป็นผู้มีประสบการณ์ในการวิจัย หรือประสบการณ์ในการสอน และสามารถสอนเป็นภาษาอังกฤษได้ พร้อมทั้งต้องเป็นผู้ที่มีผลงานวิจัยและมีผลงานตีพิมพ์ซึ่งเป็นเงื่อนไขสำคัญของคุณสมบัติในการเป็นอาจารย์ประจำหลักสูตร อาจารย์ผู้สอน และอาจารย์ผู้ควบคุมวิทยานิพนธ์ ดังนั้นจึงจำเป็นต้องอาศัยระยะเวลาและวิธีการดึงดูดให้มีผู้สนใจมาสมัครเป็นอาจารย์ของคณะฯ ส่งผลให้เกิดข้อจำกัดต่อจำนวนอาจารย์ในการเป็นที่ปรึกษาวิทยานิพนธ์และการค้นคว้าอิสระของนักศึกษา ตลอดจนข้อจำกัดด้านการเป็นอาจารย์ผู้รับผิดชอบหลักสูตรในแต่ละหลักสูตร ซึ่งคุณสมบัติด้านตำแหน่งทางวิชาการ การสรรหาคณาจารย์ในสาขาวิชาการมีความขาดแคลนในบางสาขาวิชา จึงต้องใช้ระยะเวลาในการสรรหาผู้ที่มีคุณสมบัติที่เหมาะสม

4.2 ข้อจำกัดทางด้านอาคารที่ทำการของคณะฯ แม้ปัจจุบันคณะได้รับการสนับสนุนอาคารวิทยาลายนานาชาติ (เดิม) เพื่อเป็นที่ทำการของคณะจากมหาวิทยาลัยแล้ว แต่จำนวนห้อง และพื้นที่การใช้งานไม่เพียงพอต่อการรองรับการขยายตัวของคณะ ทั้งในการจัดการเรียนการสอน รวมถึงการจัดบริการวิชาการต่างๆ

4.3 การสรรหานักศึกษาต่างชาติเพื่อเข้าศึกษาต่อในระดับบัณฑิตศึกษา แม้ในการรับสมัครนักศึกษาเพื่อเข้าศึกษาต่อหลักสูตรนานาชาติ จะมีผู้ให้ความสนใจสมัครเข้ามาจำนวนมากจากหลากหลายประเทศ แต่ผู้ที่มีคุณสมบัติตรงตามที่กำหนดนั้นมีจำนวนน้อย และส่วนใหญ่มีความต้องการสมัครขอรับทุนการศึกษาในการศึกษาต่อด้วยเช่นกัน คณะจึงต้องวางแผนและแสวงหาทุนการศึกษาเพื่อรองรับต่อความต้องการของผู้สมัคร โดยที่ผ่านมาได้รับทุนจาก CMU Presidential Scholarship จำนวน 1 ทุน และทุนจากกรมความร่วมมือระหว่างประเทศ (TIPP) จำนวน 5 ทุน ในปี 2565 และยังได้รับทุนสนับสนุนต่อเนื่องอีกในปี 2568 จำนวน 10 ทุน

5. สิ่งที่ต้องงานต้องการให้มหาวิทยาลัยและสภามหาวิทยาลัยช่วยเหลือและสนับสนุนการดำเนินงานของส่วนงาน

5.1 การจัดสรรบุคลากรสายสนับสนุนจากทางมหาวิทยาลัยจำนวน 1-2 ตำแหน่ง เนื่องจากปัจจุบันนอกจากคณะได้เปิดสอนหลักสูตรปริญญาเอก (หลักสูตรนานาชาติ) ซึ่งจะเปิดสอนในปี 2566 คณะยังได้มีการสร้างความร่วมมือทางด้านวิชาการ ทั้งในการจัดการเรียนการสอนและการวิจัยกับต่างประเทศเพิ่มมากขึ้น และได้มุ่งเน้นพัฒนาหลักสูตรเพื่อรองรับกลุ่มเป้าหมายในระดับนานาชาติ รวมถึงประเทศเพื่อนบ้าน รวมทั้งการจัดอบรมระยะสั้น และการจัดศึกษาดูงานทางด้านสาธารณสุขในระดับพื้นที่ให้แก่นักศึกษาและหน่วยงานทางการศึกษาจากต่างประเทศ แต่ทั้งนี้ คณะยังขาดบุคลากรสายสนับสนุนที่จะรับผิดชอบงานด้านประสานความร่วมมือกับต่างประเทศ ซึ่งจะต้องมีความรู้และความเชี่ยวชาญในการสื่อสารภาษาต่างประเทศ รวมถึงงานเอกสาร และระเบียบที่เกี่ยวข้อง เพื่อให้งานเป็นไปด้วยความราบรื่น

5.2 ปัจจุบัน คณะได้รับการสนับสนุนอาคารวิทยาลัยนานาชาติ (เดิม) เพื่อปรับปรุงเป็นที่ทำการของคณะ สาธารณสุข โดยเป็นอาคาร 2 ชั้น มีห้องเรียนสำหรับการจัดการเรียนการสอน โดยเป็นห้องเรียนขนาดใหญ่ (20 – 25 คน) จำนวน 1 ห้องและห้องเรียนขนาดเล็ก (5 – 10 คน) จำนวน 2 ห้อง ซึ่งไม่เพียงพอต่อการรองรับการขยายตัวของคณะ ทั้งในการจัดการเรียนการสอน รวมถึงการจัดบริการวิชาการต่างๆ คณะจึงมีความประสงค์ขอรับการสนับสนุนจากทางมหาวิทยาลัยในการขยายอาคารเพิ่มเติม ซึ่งปัจจุบันได้รับการอนุมัติที่ดินบริเวณข้างอาคาร และได้รับอนุมัติแบบเพื่อใช้สำหรับก่อสร้างอาคารหลังที่ 2 แล้ว

